


Le Centre des monuments nationaux présente l'exposition


## ***Drôles de meubles, ça déménage avec le Mobilier national et les monuments nationaux au château de Châteaudun***

**DRÔLES  
DE  
MEUBLES**


ÇA DÉMÉNAGE AVEC LE MOBILIER NATIONAL  
ET LES MONUMENTS NATIONAUX



**CHÂTEAU DE CHÂTEAUDUN**  
Du vendredi 8 mai au dimanche 8 novembre 2026  
[www.chateau-chateaudun.fr](http://www.chateau-chateaudun.fr)

  
RÉPUBLIQUE  
FRANÇAISE  
*Liberté  
Égalité  
Fraternité*

**CENTRE DES  
MONUMENTS NATIONAUX**

  
MANUFACTURES  
NATIONALES - SÈVRES  
MOBILIER NATIONAL

**Du 8 mai au  
8 novembre 2026**

### **Contacts presse**

Pôle presse du CMN :  
Marie Roy, Lauren Laporte et Romane Galtier  
01 44 61 21 86 / 22 26 / 20 63  
[presse@monuments-nationaux.fr](mailto:presse@monuments-nationaux.fr)

Château de Châteaudun :  
Anne Alligoriès  
06 07 73 43 21  
[anne.alligoriès@monuments-nationaux.fr](mailto:anne.alligoriès@monuments-nationaux.fr)

Pour retrouver l'ensemble des communiqués du CMN :  
[presse.monuments-nationaux.fr](http://presse.monuments-nationaux.fr)

[www.monuments-nationaux.fr](http://www.monuments-nationaux.fr)

## COMMUNIQUÉ DE PRESSE

**Du 8 mai au 8 novembre 2026, le Centre des monuments nationaux accueille l'exposition *Drôles de meubles, ça déménage avec le Mobilier national et les monuments nationaux* au château de Châteaudun. Quatorze pièces issues de la collection *Les Aliénés* du Mobilier national seront exposées dans le château.**

Surplomblant majestueusement le Loir, le château de Châteaudun fut la demeure de Jean de Dunois, fils naturel de Louis I<sup>er</sup> d'Orléans et neveu du roi Charles VI, héros de la guerre de Cent Ans. À l'image des grands seigneurs de son époque, il voyageait fréquemment, emportant avec lui son mobilier pour garnir chacune de ses résidences. Ce mode de vie itinérant n'a pas favorisé la conservation des aménagements intérieurs d'autrefois, dont il ne subsiste plus rien à Châteaudun. Et si, aujourd'hui, ce seigneur revenait dans son palais, comment ses espaces de vie seraient-ils agencés ? De cette interrogation est née une proposition audacieuse qui réinvente l'intérieur d'un logis seigneurial, celui bâti par Dunois au milieu du XV<sup>e</sup> siècle.

Du 8 mai au 8 novembre 2026, le château de Châteaudun accueillera, dans l'aile dite Dunois, 14 pièces : paravents, bibliothèque en acajou, commodes, lampadaire ou encore fauteuil, autant de meubles réinventés par des artistes et artisans d'art contemporains. Le monument se métamorphosera en un espace mêlant poésie et imaginaire. Pièce après pièce, la vie d'une famille noble en perpétuel déplacement se redessine sous nos yeux. C'est ainsi tout un pan de notre patrimoine qui se pare de couleurs inattendues. Un exercice qui montre combien créativité et logique de réemploi peuvent insuffler une nouvelle vitalité à un lieu.

Le Centre des monuments nationaux présente dans trois monuments, les expositions *Drôles de meubles, ça déménage avec le Mobilier national et les monuments nationaux* et propose au public de découvrir 52 oeuvres issues des collections du Mobilier national créant ainsi un dialogue entre un décor historique et des meubles revisités par des artistes contemporains, au château de Châteaudun, du 8 mai au 8 novembre 2026, à la tour de la Chaîne à La Rochelle du 14 mai au 11 novembre 2026, et au château ducal de Cadillac du 22 mai au 15 novembre 2026.

Cette initiative s'inscrit dans le cadre du programme *Les Aliénés* du Mobilier national, donnant une carte blanche à des artistes contemporains : plasticiens, designers, artisans d'art – pour réinterpréter du mobilier ancien. Ce projet a ainsi fait naître une toute nouvelle collection, surprenante, audacieuse et décalée où l'innovation dialogue avec la fantaisie.

Le Centre des monuments nationaux s'attache à soutenir la production artistique en invitant les artistes à concevoir des œuvres créant un dialogue vivant entre patrimoine et création contemporaine. La confrontation du meuble avec l'histoire d'un lieu et son architecture constitue un défi et contribue à renouveler le regard posé sur le monument.



## Artistes exposant au château de Châteaudun

Camillo **Bernal** & Milo **Desch** ; Sophie **Zénon** & Bruno **Bouteloup** ; Sara **Favriau** ; Anne **Freisz** & Laurent **Poumarat** (Les Farfelus Farfadets) ; Camille **Gasser** ; Christian **Ghion** ; Hubert **Le Gall** ; Coralie **Laverdet** ; Olivier **Morel** ; Camille **Moulin-Dupré** ; Alexandre Benjamin **Navet** ; Clément **Rouvier** ; Claire **Salin**.

### Focus sur une œuvre

**Tête à tête**, 2024

**Alexandre Benjamin Navet**

Table. Bois, peinture et pastel à l'huile  
Collection Les Aliénés, Mobilier national

Avec *Tête à tête*, Alexandre Benjamin Navet interroge la typologie de l'objet « lit » en le transformant en un espace de conversation. À partir du cadre d'un lit Empire, l'artiste recrée un salon qui devient, au fil de ses interventions, un véritable cabinet de discussion.



L'œuvre ouvre une fenêtre au cœur de la pièce, telle un mini décor de théâtre. Pour être employé, l'objet invite l'utilisateur à pénétrer en son sein, à entrer dans un espace intérieur délimité, propice à l'échange et à l'intimité du tête-à-tête. Par l'intégration d'assises, d'une tablette et de points lumineux, l'artiste convoque ainsi de multiples usages au sein d'un même meuble-architecture.

Le cadre devient également le support d'une intervention picturale. Constitué de formes géométriques colorées, le décor peint redessine et souligne les différents éléments du meuble, affirmant la dimension plastique du projet. Réintégrant les collections du Mobilier national, *Tête à tête* acquiert un nouvel usage : celui d'un cabinet de conversation destiné aux réunions et échanges informels. Démontable, l'objet est composé de sept éléments indépendants qui s'assemblent.

## Liste des œuvres et visuels à disposition de la presse

**Conquêtes**, 2024, Camillo Bernal et Milo Desch – Paravent. Noyer, bois, cuir, laiton, métal - Collection *Les Aliénés*, Mobilier national.

**This is the Wind and nothing More**, 2021, Sophie Zénon et Bruno Bouteloup – Bibliothèque. Acajou, verni, bois peint, photos imprimées sur papier japon et rehauts d'or - Collection *Les Aliénés*, Mobilier national.

**Display/terrain de jeu**, 2023, Sara Favriau – Table. Bois, terre cuite, céramique, textile – Collection *Les Aliénés*, Mobilier national.

**Nocturne sur jardin Zen**, 2020, Anne Freisz et Laurent Poumarat (Les Farfelus Farfadets)– Paravent. Bois, verre, papier – Collection *Les Aliénés*, Mobilier national.

**Fauteuil**, 2020, Camille Gasser – Siège. Bois, gravure au laser - Collection *Les Aliénés*, Mobilier national.

**Table**, 2021, Camille Gasser – Table. Acajou, bois, gravure au laser - Collection *Les Aliénés*, Mobilier national.

**Mutin 1er**, 2023, Christian Ghion – Lampadaire. Céramique, fer forgé, métal, textile – Collection *Les Aliénés*, Mobilier national.

**Sous le Soleil exactement**, 2021, Hubert Le Gall – Lanterne. Bronze, métal, verre – Collection *Les Aliénés*, Mobilier national.

**Érosion**, 2020, Coralie Laverdet – Commode. Acajou, bois sculpté à la gouge - Collection *Les Aliénés*, Mobilier national.

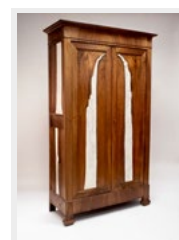
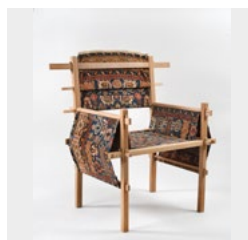
**Lotus**, 2023, Olivier Morel – Commode. Noyer, bois – Collection *Les Aliénés*, Mobilier national.

**Le sanctuaire sacré**, 2020, Camille Moulin-Dupré – Secrétaire. Noyer, marbre granit, peinture acrylique, caséine, vernis - Collection *Les Aliénés*, Mobilier national.

**Tête à tête**, 2024, Alexandre Benjamin Navet - Table. Bois, peinture et pastel à l'huile - Collection *Les Aliénés*, Mobilier national.

**L'Étoffe des vents**, 2024, Clément Rouvier – Fauteuil. Chêne, bois, hêtre, pin, laine, textile – Collection *Les Aliénés*, Mobilier national.

**MAGDA**, 2023, Claire Salin – Armoire. Bois, noyer, textile – Collection *Les Aliénés*, Mobilier national.



De gauche à droite et de haut en bas :

Paravent *Conquêtes*, Camillo Bernal et Milo Desch, château de Châteaudun © Isabelle Bideau

Bibliothèque haute *This is the Wind and nothing More*, Sophie Zénon et Bruno Bouteloup, château de Châteaudun © Isabelle Bideau

Table *Displayterrain de jeu*, Sara Favriau, château de Châteaudun © Isabelle Bideau

*Fauteuil* Camille Gasser, château de Châteaudun © Isabelle Bideau

Lanterne *Sous le Soleil exactement*, Hubert Le Gall, château de Châteaudun © Isabelle Bideau

Commode *Erosion*, Coralie Laverdet, château de Châteaudun © Isabelle Bideau

Fauteuil *L'Étoffe des vents*, Clément Rouvier, château de Châteaudun © Isabelle Bideau

Armoire haute *MAGDA*, Claire Salin, château de Châteaudun © Isabelle Bideau

## LE CHÂTEAU DE CHÂTEAUDUN



Château de Châteaudun vu depuis la rive opposée du Loir  
© Léonard de Serres CMN

Entre Tours et Chartres, au seuil de la plaine de Beauce et au bord de la vallée du Loir, le château de Châteaudun offre un voyage unique à travers neuf siècles d'histoire. Accroché à plus de 60 mètres au-dessus du Loir, il présente une succession remarquable d'architectures médiévale, gothique et Renaissance, au cœur de jardins suspendus d'une rareté exceptionnelle en Région Centre-Val de Loire.

Parmi ses éléments les plus emblématiques figure l'un des plus hauts et mieux conservés donjons du XII<sup>e</sup> siècle en France, accessible uniquement en visite commentée. Les ailes Dunois (XV<sup>e</sup> siècle) et Longueville (XVI<sup>e</sup> siècle) dévoilent chacune un escalier à loggias magnifiquement ornés, l'un de style flamboyant, l'autre Renaissance. La Sainte-Chapelle du XV<sup>e</sup> siècle abrite quinze statues issues des ateliers de la Loire ainsi qu'une saisissante peinture murale du *Jugement dernier*, datée de 1468. Le monument conserve également une collection remarquable de tapisseries flamandes et françaises des XVI<sup>e</sup> et XVII<sup>e</sup> siècles, exposées dans l'aile Longueville. Les vastes cuisines médiévales impressionnent par leurs dimensions et leur état de conservation. À l'extérieur, un jardin d'inspiration médiévale met en valeur une large palette de plantes médicinales, tandis qu'un jardin suspendu unique, accroché à mi-hauteur côté Loir, rappelle l'art de vivre et de détente réservé au propriétaire des lieux lors de sa création.

L'histoire du château est étroitement liée à Jehan de Dunois, dit le « bâtard d'Orléans ». En 1440, ce fidèle compagnon d'armes de Jeanne d'Arc et demi-frère du comte Charles d'Orléans reçoit Châteaudun en don. Décidant de transformer la sombre forteresse des comtes de Blois, il lance à partir de 1450 un vaste programme de travaux afin d'en faire une demeure moderne, lumineuse et confortable, digne de son rang. Il s'y installe avec sa famille dès 1457 et y fait édifier la Sainte-Chapelle. Les transformations se poursuivent jusqu'en 1530 sous l'impulsion de son fils puis de plusieurs héritiers.

Aujourd'hui, le château de Châteaudun est ouvert au public et géré par le Centre des monuments nationaux, qui œuvre à la conservation et à la mise en valeur de ce site majeur du patrimoine français.

# INFORMATIONS PRATIQUES

## Château de Châteaudun

Place Jehan-de-Dunois

28200 Châteaudun

02 37 94 02 90

chateau.chateaudun@monuments-nationaux.fr

[chateau-chateaudun.fr](http://chateau-chateaudun.fr)



### Modalités de visite

Réservation conseillée sur le site : <https://www.chateau-chateaudun.fr/>

Visite libre du château et des jardins avec document de visite (français, anglais, allemand, italien, espagnol, néerlandais)

Durée indicative : 1h30

Visite commentée pour les individuels à partir de 3 personnes et les groupes

### Horaires

**Ouvert tous les jours**

**Du 5 septembre au 30 avril** de 10 h à 12 h 30 et 14 h à 17 h 30

**Du 2 mai au 4 septembre** de 10h à 13h et de 14h à 18 h

Dernier accès 1h avant la fermeture

Fermé les 1<sup>er</sup> janvier, 1<sup>er</sup> mai et 25 décembre

### Tarifs

**Tarif individuel : 7 €**

**Gratuité**

- Moins de 18 ans (en famille et hors groupes scolaires)
- 18-25 ans (ressortissants de l'Union Européenne et résidents réguliers non-européens sur le territoire de l'Union Européenne)
- 1<sup>er</sup> dimanche du mois de janvier, février, mars, avril et de novembre à décembre
- Personne handicapée et son accompagnateur
- Demandeur d'emploi, sur présentation d'une attestation de moins de 6 mois, bénéficiaires RMI, RSA, aide sociale

- Journalistes

- Pass éducation (en cours de validité)

Tarif réduit : 5.50€ sur présentation du Pass Dunois ou d'un billet de la Cathédrale et du Trésor de Chartres

### Accès

**Voiture**

Du Mans : A11 jusqu'à la D55 vers Châteaudun

De Chartres : N10 vers Châteaudun D'Orléans : D955

vers Châteaudun Le château de Châteaudun est situé au coeur historique de la ville de Châteaudun Plusieurs parkings sont disponibles à proximité

**Vélo**

La commune de Châteaudun se situe sur les itinéraires cyclables du Loir à vélo

**Train**

La commune de Châteaudun est desservie par la ligne SNCF Paris Austerlitz-Châteaudun

Le château est accessible en 10 min à pied depuis la gare.

## LES MANUFACTURES NATIONALES

Issues de la réunion du Mobilier national et de la Cité de la céramique - Sèvres & Limoges, les Manufactures nationales ont été créées le 1<sup>er</sup> janvier 2025 pour promouvoir l'excellence des savoir-faire français et mettre en valeur la richesse de ce patrimoine matériel et immatériel avec plus de 53 métiers d'art exercés au sein de ses manufactures et ateliers.

Unique au monde, ce nouveau pôle public dédié aux arts décoratifs, aux métiers d'art et au design marie patrimoine et création pour jouer un rôle central dans la mise en œuvre de la stratégie nationale en faveur des métiers d'art. Son action porte autour de 6 axes prioritaires : la formation ; la recherche ; la création ; le soutien à l'écosystème fragile des métiers d'art ; la valorisation du patrimoine ; le rayonnement international des savoir-faire.

Héritier de quatre siècles d'histoire, il est constitué de : 2 musées (le musée national de céramique à Sèvres ; le Musée national Adrien Dubouché à Limoges), 9 manufactures et ateliers de création (dont la manufacture nationale de Sèvres, la manufacture de tapisserie des Gobelins ; la manufacture de tapisserie de Beauvais ; la manufacture de tapis de Savonnerie ; les ateliers de dentelles d'Alençon et du Puy-en-Velay ; l'atelier de recherche et de création en mobilier contemporain), 7 ateliers de restauration et une mission de l'ameublement. Résolument tourné vers les territoires, ce pôle public est implanté dans 8 départements : à Paris, dans les Hauts-de-Seine (Sèvres), dans l'Hérault (Lodève), dans la Creuse (Aubusson), dans l'Orne (Alençon), en Haute-Loire (Puy-en-Velay), en Haute-Vienne (Limoges) et dans l'Oise (Beauvais).



## LE CMN EN BREF

Le Centre des monuments nationaux (CMN) rassemble, depuis plus d'un siècle, le plus important réseau de sites et monuments de France, de la préhistoire à nos jours. Fort de la richesse de ce bien commun, de la diversité des lieux et savoir-faire de ses équipes, il œuvre chaque jour pour conserver, révéler et transmettre ces patrimoines naturels et culturels à tous les publics. En faisant dialoguer histoire, art et culture, il fait de ses monuments des lieux de connaissance, de création d'émotion et de partage qui contribuent à renforcer le lien social.




Une programmation riche de plus de 450 manifestations et partenariats associée à des actions d'éducation artistique et culturelle anime le réseau : expositions, ateliers, concerts, spectacles sont autant d'expériences originales ouvertes à tous les publics et au service du développement des territoires. Au sein des monuments, des équipes passionnées accueillent plus de onze millions de visiteurs chaque année et ont à cœur de faire découvrir au public l'histoire et la vie de ces sites exceptionnels ainsi que leurs parcs et jardins.

Grâce au numérique, le CMN propose également de nouvelles expériences de visite des monuments (réalité virtuelle, casque géo localisé, parcours immersif, tablette interactive, spectacles nocturnes ou immersifs...) qui satisfont petits et grands. Pour préparer ou prolonger leur visite, les visiteurs peuvent retrouver au sein des 80 librairies-boutiques du réseau les livres d'art et d'architecture ainsi que les guides publiés par les Éditions du patrimoine.

Avec CMN Institut, le Centre des monuments nationaux accompagne, en France comme à l'international, les établissements publics du ministère de la Culture, les collectivités, les orga-

nisations, les gestionnaires et les propriétaires de sites dans le fonctionnement et le développement de leur patrimoine historique, culturel et naturel en proposant des formations professionnelles, de l'ingénierie culturelle et l'organisation de rencontres, de conférences et de journées professionnelles.

## Retrouvez le CMN sur

-  [www.facebook.com/leCMN](https://www.facebook.com/leCMN)
-  [leCMN](https://twitter.com/leCMN)
-  [@leCMN](https://www.instagram.com/leCMN)
-  [www.youtube.com/c/lecmn](https://www.youtube.com/c/lecmn)
-  [www.linkedin.com/company/centre-des-monuments-nationaux](https://www.linkedin.com/company/centre-des-monuments-nationaux)
-  [www.tiktok.com/@le\\_cmn](https://www.tiktok.com/@le_cmn)



## Un programme d'abonnement annuel

« Passion monuments », disponible en ligne et en caisse dans plus de 80 monuments à partir de 49 €, permet de proposer aux visiteurs un accès illimité aux sites du réseau du CMN, et de nombreux autres avantages.

[passion.monuments-nationaux.fr](https://passion.monuments-nationaux.fr)

## Monuments placés sous la responsabilité du CMN pour être ouverts à la visite

### Auvergne-Rhône-Alpes

- Château d'Aulteribe
- Monastère royal de Brou à Bourg-en-Bresse
- Château de Chareil-Cintrat
- Château de Voltaire à Ferney
- Trésor de la cathédrale de Lyon
- Ensemble cathédral du Puy-en-Velay
- Château de Villeneuve-Lembron

### Bourgogne-Franche-Comté

- Chapelle aux Moines de Berzé-la-Ville
- Cathédrale de Besançon et son horloge astronomique
- Château de Bussy-Rabutin
- Abbaye de Cluny

### Bretagne

- Grand cairn de Barnenez
- Sites mégalithiques de Carnac
- Site des mégalithes de Locmariaquer
- Maison d'Ernest Renan à Tréguier

### Centre-Val de Loire

- Château d'Azay-le-Rideau
- Château de Bouges
- Crypte et tour de la cathédrale de Bourges
- Palais Jacques Cœur à Bourges
- Cathédrale et trésor de Chartres
- Château de Châteaudun
- Château de Fougères-sur-Bièvre
- Maison de George Sand à Nohant
- Château de Talcy
- Cloître de la Psalette à Tours

### Grand Est

- Château de Haroué
- Château de La Motte Tilly
- Palais du Tau à Reims
- Tours de la cathédrale de Reims

### Hauts-de-France

- Tours et trésor de la cathédrale d'Amiens
- Château de Coucy
- Villa Cavrois à Croix
- Château de Pierrefonds
- Cité internationale de la langue française au château de VillersCotterêts
- Colonne de la Grande Armée à Wimille

### Île-de-France

- Château de Champs-sur-Marne
- Château de Jossigny
- Château de Maisons
- Villa Savoye à Poissy
- Domaine national de Rambouillet
- Domaine national de Saint-Cloud
- Basilique cathédrale de Saint-Denis
- Maison des Jardies à Sèvres
- Château de Vincennes

### Normandie

- Abbaye du Bec-Hellouin
- Château de Carrouges
- Abbaye du Mont-Saint-Michel

### Nouvelle Aquitaine

- Cloître de la cathédrale de Bayonne
- Tour Pey-Berland à Bordeaux
- Château ducal de Cadillac
- Abbaye de Charroux
- Tours de la Lanterne, Saint-Nicolas et de la Chaîne à La Rochelle
- Abbaye de La Sauve-Majeure
- Sites préhistoriques de la vallée de la Vézère
- Site archéologique de Montcaret
- Château d'Oiron
- Grotte de Pair-non-Pair
- Château de Puyguilhem
- Site gallo-romain de Sanxay

### Occitanie

- Tours et remparts d'Aigues-Mortes
- Château d'Assier
- Abbaye de Beaulieu-en-Rouergue
- Château et remparts de la cité de Carcassonne
- Château de Castelnaud-Bretenoux
- Site archéologique et musée d'Ensérune
- Château de Gramont
- Château de Montal
- Sites et musée archéologiques de Montmaurin
- Forteresse de Salses
- Fort Saint-André de Villeneuve-lez-Avignon

### Paris

- Arc de triomphe
- Chapelle expiatoire
- Colonne de Juillet
- Conciergerie
- Domaine national du Palais-Royal
- Hôtel de la Marine
- Hôtel de Sully
- Panthéon
- Sainte-Chapelle
- Tours de Notre-Dame de Paris

### Pays de la Loire

- Château d'Angers
- Maison de Georges Clemenceau à Saint-Vincent-sur-Jard

### Provence-Alpes-Côte d'Azur

- Cloître de la cathédrale de Fréjus
- Site archéologique de Glanum
- Château d'If
- Trophée d'Auguste à La Turbie
- Village fortifié de Mont-Dauphin
- Abbaye de Montmajour
- Cap moderne, Eileen Gray et Le Corbusier au Cap Martin
- Hôtel de Sade à Saint-Rémy-de-Provence
- Monastère de Saorge
- Abbaye du Thoronet



CENTRE DES MONUMENTS NATIONAUX